

Prolander



# Schetsontwerp Roodzanden

*resultaten van een drieluik van schetsateliers  
23 april, 4 juni en 2 juli 2021*



# DE NATUUR IS IN OVERLEG OF DE MENS MAG BLIJVEN

*Loesje*

## *Een schetsboekje...*

Voor u ligt het schetsontwerp van het deelgebied Roodzanden, als onderdeel van de Drentsche Aa. Een resultaat van een drietal schetssessies met specialisten, grondeigenaren en belangenorganisaties.

Het is een uitwerking met varianten, zonder formele status. Maar het is wel van groot belang, mede omdat het met de gebiedspartners en betrokkenen uit de streek is ontwikkeld. Van onderop dus!

## *Waarom doen we dit?*

Vanuit het programma 'Natuurlijk platteland' moet de provincie Drenthe nog ca 1800 ha nieuwe natuur toevoegen om het beekdal drentsche Aa voldoende robuust te maken/te herstellen. De Bestuurlijke Voorbereidingscommissie (BVC) heeft de opdracht gekregen om dit te realiseren.

In het projectgebied Roodzanden (ca. 50 ha, zie kaartje) is de grond al aangekocht door de Provincie Drenthe, of in bezit van particuliere eigenaren die het willen omvormen naar natuur en hiervoor een beheersovereenkomst hebben afgesloten. Er moeten nog wel maatregelen worden getroffen om de kwaliteit van de natuur te verbeteren. Naast de natuurontwikkeling zijn hier cultuurhistorie, recreatiedruk, verblijfsrecreatie van belang. Dit willen we in samenhang aanpakken.

## *Hoe doen we dit?*

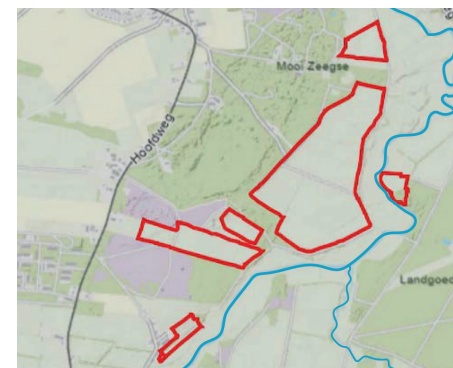
Dit schetsboekje is het resultaat van een analyse van deskundigen en schetssessies met grondeigenaren en belangenorga-

nisaties. Het dient als basis voor het inrichtingsplan, dat in het najaar van 2021 en begin 2022 zal worden opgesteld. Dit inrichtingsplan wordt een formeel document, aan de hand waarvan besluiten genomen worden. Dit gebeurt in opdracht van de BVC en ook in gesprek met grondeigenaren en belangenorganisaties. Intussen wordt er ook met de omgeving gecommuniceerd.

## *Integrale ontwerpbenadering*

Het accent ligt, gezien de opgave voor het Natuurnetwerk Nederland (NNN), vooral op hydrologie en ecologie. Daarnaast komen thema's als landbouw, klimaatadaptatie, recreatie, cultuurhistorie, archeologie aan de orde. We benaderen de opgave dus integraal.

Daarnaast is de factor tijd belangrijk. Wat zien we nu terug van vervlogen tijden? Waar hebben we nú behoefte aan? En hoe maken we het landschap flexibel voor veranderingen in de toekomst? Op basis van oude tijdslagen voegen we een nieuwe, eigentijdse laag toe. Hiermee bouwen we verder op een voortdurend veranderend landschap. Deze integrale en gelaagde benadering sluit aan bij de Landschapsvisie 2.0 en de Inrichtingsvisie beekdalen.



*de in te richten percelen*

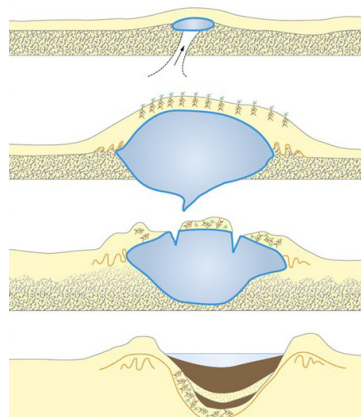
## Vorming van het landschap

Om plannen te kunnen maken is het belangrijk om te weten hoe het landschap gevormd en ontwikkeld is. Drenthe is sterk gevormd in de ijstijden. Het land is opgestuwd in flinke ruggen. Het smeltwater heeft gezorgd voor brede en diepe beekdalen, die later deels weer zijn opgevuld.

Op de hoogtekartaar zien we de Hondsrug (rood) in het oosten en de Rug van Tynaarlo (oranje/geel), van de Gasterse duinen, naar Zeegse en Tynaarlo.

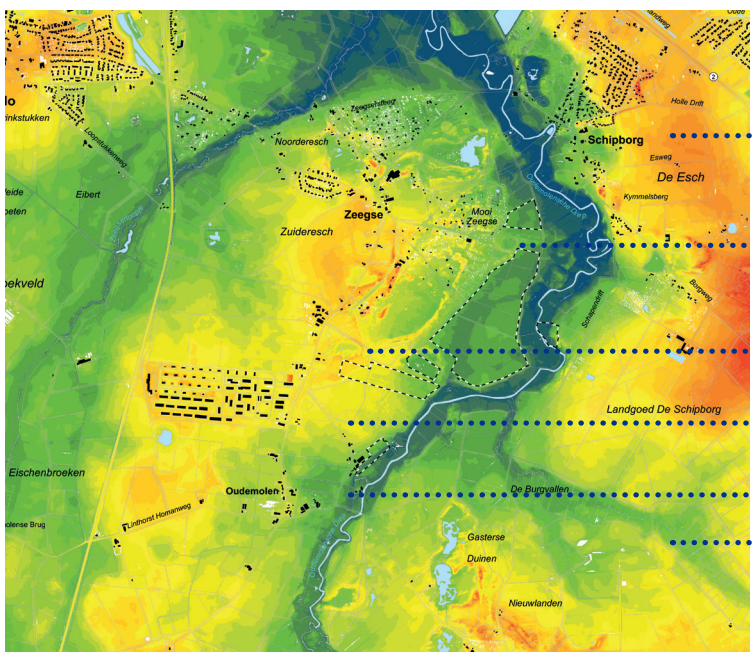
De diepe beekdalen lopen deels parallel, maar doorsnijden ook de ruggen. De beken omsluiten hierdoor een aantal hoger gelegen eilanden, waarop ook Zeegse, Oudemolen en Roodzanden liggen.

Het projectgebied Roodzanden ligt op een flank en laat van west naar oost een



Het ontstaan van een pingo-ruïne

prachtige gradiënt van hoog naar laag zien. Ten westen van het plangebied (in het bos richting Zeegse) is een smalle strook van stuifduinen te zien. Het Molenveld ligt relatief hoog. Vlakbij Mooi Zeegse ligt een pingo-ruïne; een overblijfsel uit de ijstijd, dat nu zichtbaar is als een rond veentje.



hoogtekartaar van het gebied

Hondsrug

pingo-ruïne

Rug van Tynaarlo

Molenveld

diepe beekdalen

Anloërdiep

## Oeroude sporen

Na de ijstijden warmde het land weer op en werd natter. Er ontstond veel meer plantengroei en Drenthe werd bedekt met bos en veen; op de keileemplateaus vooral linde, eik, hazelaar en iep.

In de **bronstijd** (ca. 2000-1000 v. Chr) werden de dekzanden intensiever bewoond door landbouwers. Meer bos werd gekapt en het landschap werd opener. Door boskap werd de grond schraler en er ontstond heide. In deze tijd zijn de grafheuvels en urnenvelden gemaakt.

De samenleving kenmerkte zich toen door rituelen over leven en dood.

In de **ijzertijd** (ca. 500 v. Chr) intensiverde de landbouw. De nederzettingen liggen op de keileemplateaus, vaak aan de rand van de beekdalen. Dit resulteerde in de celtic fields. Dit zijn rechthoekige akkers met verschillende teelten. De akkers werden gescheiden door aarden wallen. Met een geoefend oog is dit patroon nog terug te zien op het Molenveld.



hoogtekartaar van het Molenveld



Impressie van het Drentse landschap in de ijzertijd, inclusief celtic field

Vanaf de late **middeleeuwen** (c.a. 900-1500 na chr.) ontstond het esdorpen-landschap. Nederzettingen ontstonden op de keileemplateaus, vaak aan de rand van beekdal. Hier rondomheen zijn akkercomplexen ontstaan die bemest werden met koeien- en schapenmest, vermengd met heideplaggen. Dit zijn de bekende drentse essen. De beekdalen werden gebruikt als hooi- en weiland. In het begin zijn dit nog gemeenschappelijke gronden, omzoomd door wallen en beplanting. Later werd het beekdal zelf ook verkaveld. De heidegronden (woeste gronden) zijn nog intensief in gebruik voor begrazing door schapen.

Dwars door de velden lagen de handelsroutes, onder andere de route van Assen naar Groningen. Deze route lag over de hoge rug en kruiste bij Schipborg het beekdal. Deze handelsroutes hebben een wirwar aan karrensporen achtergelaten die nog steeds zichtbaar zijn, onder andere op het Molenveld.



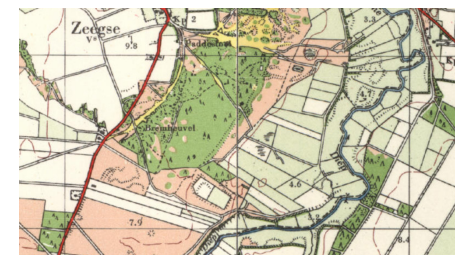
*Impressie van het esdorpenlandschap (beeld: Eelco Gilmmerveen)*

*“Grafheuvels? Ik dacht altijd dat het schietheuvels waren van de militairen!”*



*schoolplaat van een heidelandschap bij Tynaarlo*

In het begin van de **20e eeuw** werden de heidegronden steeds minder interessant voor landbouwkundig gebruik. Tegelijk werd het door de uitvinding van kunstmest ook mogelijk om de voedselarme gronden te gebruiken voor productie. Ook in Roodzanden zijn destijds de gronden ontgonnen voor weide en akkers. Een ruilverkaveling eind jaren 60 heeft de efficiëntie voor de landbouw vergroot. De eerste smalle verkaveling werd opgeschaald tot grotere percelen. Een bijbehorend landschapsplan accentueerde de bestaande lijnen in het landschap.



*ontginning voor de landbouw (kaart 1950)*

### **Aangenaam verpozen**

De omgeving heeft een grote aantrekkingskracht op recreanten en vakantiegangers vanwege het landschap en de natuur. Al sinds het begin van de 20e eeuw komen bezoekers van elders zwemmen in het Schipborgse Diep of vakantie vieren in een huisje in de Zeegse Duinen. Bovendien loopt het bekende Pieterpad door dit gebied. In de omgeving zijn verschillende vakantieparken en door het gebied liggen verschillende routes die soms intensief gebruikt worden. Met de populariteit van bewegen en buiten sporten lijkt dit nog toe te nemen. Dit geeft soms frictie met bewoners en verblijfsrecreanten.



*paviljoen Duinoord (1925), nu Fletcherhotel zeegse*

### Stille wateren, diepe gronden

Roodzanden is gelegen op de westelijke flank van het Schipborgerdiep. Het grondwater stroomt vanaf de flank richting het beekdal. Het gebied heeft een waterdoorlatende, zandige bodem. Ter hoogte van het plangebied en het aangrenzende bosgebied infiltreert het regenwater in de bodem. Vanaf de oostelijke flank van het beekdal (landgoed De Schipborg) is de toestroming van grondwater beperkt, omdat hier een dikke laag potklei vlak aan de oppervlakte ligt. Deze potklei is een ondoorlatende laag, waardoor het regenwater niet infiltreert en snel afstroomt naar de omliggende beekdalen. Deze potklei is niet aanwezig onder het plangebied op de westelijke flank.

Het grondwater stroomt van nature richting de beekdalen en komt vervolgens als kwelwater aan het maaiveld. De hogere gronden zijn daardoor belangrijk als infiltratiegebied.



### Oorspronkelijke natuur

Kijkend naar hoe dit systeem functioneert, komen hier van nature droge en natte voedselarme natuurtypen voor. De grondwaterstand was oorspronkelijk hoger en de het plaatselijke reliëf zorgde voor de variatie in natte en drogere vegetatie. Van oorsprong waren de zandgronden hier vrij voedselarm. Voedselarme gronden hebben in het algemeen een veel grotere variatie in plantensoorten en hebben daarom een belangrijke waarde voor de natuur.

Daarnaast zijn deze gronden van belang voor de waardevolle natuur in het naastgelegen beekdal, waaronder trilvenen. Die natuur is afhankelijk van kwelwater. Dit water is van hoge kwaliteit, omdat het rijk is aan mineralen uit de bodem, en het bevat weinig meststoffen.

De omgeving bestaat uit bos (zomereik en grove den), de droge heide bij het Molenveld en rond het Siepelveen en beekdalgraslanden. Rond 1900 lag hier nog een groot aaneengesloten heidegebied.

### Verdroging en vermessing

Deze natuurlijke situatie is in de loop van de vorige eeuw aangepast voor het landbouwkundig gebruik.

#### Verdroging:

Het grondwatersysteem wordt nu onderbroken door de watergangen in het plangebied en een enkel perceel dat nu wordt gedraineerd. Een deel van het grondwater wordt via deze watergangen rechtstreeks afgevoerd naar de beek. Door deze ingrepen zakt de grondwaterstand. De lokale kwelstroom vanuit het stuifduinencomplex wordt afgevangen door de sloten waardoor de kwelstroom naar het beekdal vermindert. De vegetatie in het plangebied verdroogt en de natuur in het beekdal wordt niet genoeg gevoed door de kwelstromen.

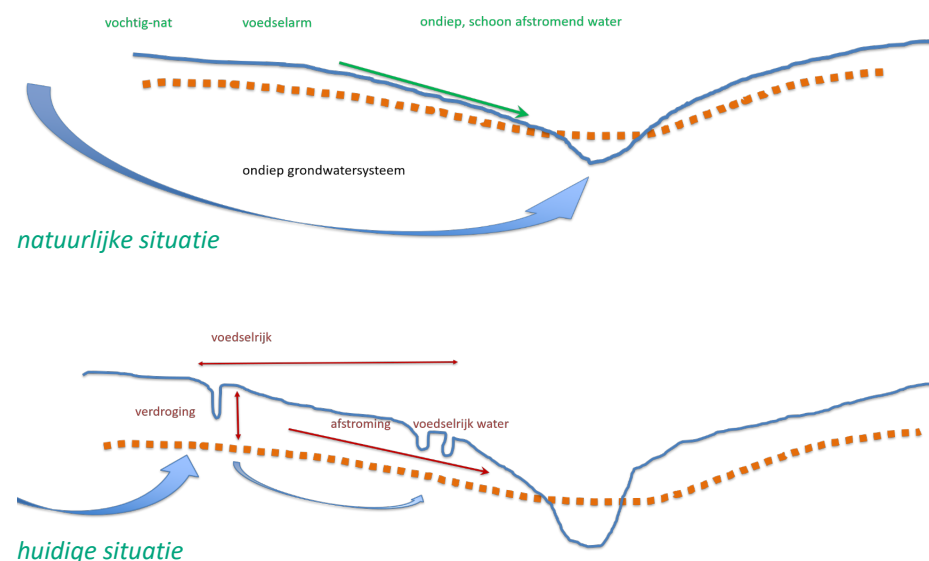
#### Vermesting:

Enkele percelen zijn sinds het begin van de 20e eeuw bemest. Dit heeft geleid tot verhoging van de voedselrijkdom en een vermindering van de soortenrijkdom. Deze meststoffen hebben invloed op de natuur in het plangebied, maar spoelen ook uit via het grondwater naar het beekdal.

Verdroging en een hoge voedselrijkdom belemmeren de ontwikkeling van vochtige en natte, schrale natuurtypen.



diepe watergang langs de Koesteeeg



### Mogelijkheden voor herstel

Om het natuurlijke grondwatersysteem te herstellen, is het nodig om de bestaande watergangen zoveel mogelijk te dempen of te verondiepen. Door het verwijderen van sloten wordt het grondwater niet meer afgevangen en zal het infiltreren in de bodem. Hierdoor zal de grondwaterstand stijgen en de kwelstroming naar het beekdal toenemen. Dit kan ook tot ongewenste vernatting leiden. Daarom moet per watergang worden onderzocht wat de mogelijkheden zijn.

Herstel van het grondwatersysteem heeft invloed op de potenties voor waardevolle natuurtypen in het plangebied en in het beekdal.

De vermessing kan ook op verschillende manieren aangepakt worden. Ten eerste is het mogelijk om te verschralen door gewassen te maaien en het maaisel af te voeren. Dit is een langzame methode veelal geschikt bij een lichte vermessing. Uitmijnen is een andere methode, ook gebaseerd op verschralen door oogsten, soms door het extra toevoegen van stikstof en kalium. Een derde verschralingsmethode is het afgraven van de vermeste bodemlaag. Deze methode heeft het snelst effect, maar is ook het meest ingrijpend, omdat de bodem en het reliëf worden verstoord.

### Versnipperde natuur

Door ontginningen voor landbouw en de aanleg van bossen zijn in de loop van de 20e eeuw de heidegebieden versnipperd geraakt. Het Siepelveen in het noorden en het Molenveld in het zuiden zijn restanten van een uitgestrekt heidegebied. Deze overgebleven heidegebieden zijn te klein voor veel planten- en diersoorten die hiervan afhankelijk zijn. Het gaat dan om verschillende amfibieën (zoals de hazelworm en adder) en insecten (zoals vlinders en loopkevers). De populaties zijn als verdwenen of op den duur niet meer levensvatbaar. Dit project biedt een kans om hun leefgebied weer te vergroten. Dit kan door de heidegebieden te verbinden en een meer aaneengesloten oppervlak te gaan maken.



### Wetten en beleid

#### Natura 2000





Het deelgebied Roodzanden maakt deel uit van het Natura 2000-gebied Drentsche Aa-gebied. Natura 2000 is een Europees netwerk van beschermde natuurgebieden. In Natura 2000-gebieden worden plant- en diersoorten die in Europa bedreigd zijn in hun natuurlijke leefomgeving beschermd om de biodiversiteit te behouden. In dit gebied zijn bijna geen specifieke habitattypen vermeld.

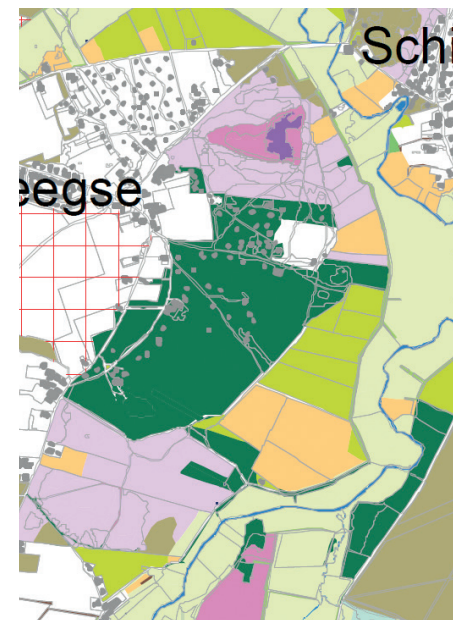
In het Natura 2000-beheerplan is wel vastgesteld dat in het centrale deel van het plangebied de interne ontwatering moet worden aangepast en een randsloot moet worden verwijderd.

#### Natuurnetwerk Nederland

Het projectgebied is ook een onderdeel van het Natuurnetwerk Nederland (NNN). Het NNN is een samenhangend netwerk van bestaande en toekomstige natuurgebieden in Nederland. Het vormt een belangrijk onderdeel van het natuurbeleid. In het natuurbeheerplan heeft de provincie Drenthe vastgelegd waar en welke natuurbeheertypen aanwezig zijn en waar natuurbeheertypen ontwikkeld moeten worden. De ingerichte natuur moet voldoen aan de natuurbeheertypen die worden vastgelegd in het provinciale beleid. Op de ambitiekaart zijn de gewenste natuurbeheertypen aangegeven. Het gaat om de volgende ambities:

- N00.01 Nog om te vormen landbouwgrond naar natuur (inrichting)
- N07.01 Droge heide
- N12.02 Kruiden- en faunarijk grasland
- N15.02 Dennen-, eiken-, en beukenbos

-  N00.01 Nog om te vormen landbouwgrond naar natuur
-  N07.01 Droge heide
-  N12.02 Kruiden- en faunarijk grasland
-  N15.02 Dennen-, eiken-, en beukenbos



Ambitiekaart natuurbeheerplan 2021

#### Landschapsvisie en Inrichtingsvisie

Voor dit schetsontwerp zijn de landschapsvisie 2.0 Drentsche Aa en de Inrichtingsvisie beekdalen inspiratie en kaderstellend.



## Ontwerppogaven

Voorgaande analyse van het gebied en vraagstukken leiden tot onderstaande ontwerppogaven. Het zijn vragen die we hebben geformuleerd voorafgaand aan de schetsfase, om gezamenlijk antwoorden te kunnen geven op deze opgaven.

### Herstel van het ecohydrologisch systeem

Hoe kan het onderliggende systeem van bodem en hydrologie worden hersteld ten behoeve van natuur en om de effecten van de klimaatverandering op te vangen? Wat zijn de huidige belemmeringen, zoals aanpassingen in de natuurlijke waterhuishouding en de bemesting. En aan welke 'knoppen' kunnen we draaien?

Het begin ligt bij het herstel van het abiotische, het hydrologische systeem. Hierbij kunnen we denken aan:

- de invloed van het oppervlaktewater systeem minimaliseren;
- het verminderen van de uitspoeling van nutriënten;
- zorgen voor een afname van de voedselrijkdom in de bodem.

Op deze wijze worden de optimale condities geschapen voor een robuust en gebiedspecifiek ecosysteem (habitat, corridor en barrière komen daarbij aan de orde). Bij de inrichting moet zo goed mogelijk worden aangesloten bij de abiotische situatie en de natuurdoelen in het beleid (N2000, NNN).

### Leesbaarheid van het landschap

Hoe kan de leesbaarheid van de landschappelijke en cultuurhistorische lagen worden versterkt? Het huidige esdopenlandschap is sterk gebaseerd op het potstalsysteem, waarbij essen, esdopen, heidevelden en beekdalen zijn ontstaan. Roodzanden ligt grotendeels op de flank van het beekdal, op de oude heidevelden. Kunnen we de herkenbaarheid en samenhang van de verschillende onderdelen van dit landschap versterken? Kunnen we dit landschap nog spannender en beter beleefbaar maken? En hoe dan?

### Zichtbare (pre)historische tijdslagen

De archeologische en aardkundige waarden. Er zijn structuren en elementen in het gebied aanwezig, zoals oude routes (karrensporen) en celtic fields. Welke lagen zijn nog herkenbaar in het landschap? En zijn er mogelijkheden om interessante tijdslagen weer beter zichtbaar te maken? Hoe kan dit als een patroon (tijdslagen) leesbaar, zichtbaar gemaakt worden?

### Nieuwe ontwikkelingen

Welke kansen en mogelijkheden zijn er voor toekomstige ontwikkelingen? Met bijzondere aandacht voor recreatieve ontwikkelingen, bijvoorbeeld de verblijfsrecreatie en recreatieve routes. Een voorbeeld is de wens om een mountainbike route. Deze wens wordt niet door iedereen gedeeld, maar ook de huidige situatie met veel gespreide MTB-ers levert overlast op. Moet er sprake zijn van functiescheiding, een zonering of juist verweving van functies? Wat heeft de voorkeur?

### Rol voor bewoners en gebruikers

Is participatie van bewoners en vrijwilligers in het landschapsbeheer mogelijk binnen het projectgebied?

Een andere specifieke opgave ligt er voor de percelen die in particulier eigendom zijn. Kunnen deze een meer vanzelfsprekende plek en een vanzelfsprekend gebruik en verschijningsvorm in het landschap krijgen? Kunnen ze hiervan een integraal onderdeel vormen (een specifiek vegetatietype als onderdeel van het ecosysteem)?

### Specifieke opgaven

Er ligt ook nog een specifieke opgave voor het beekdalgrasland aan de oostzijde van het Schipborgsche Diep, alsook de westflank van Oude Molen (recentelijk door de provincie toegevoegd aan de het project).



Wat zijn ideeën voor de uitgestoven laagte bij het Molenveld? Maken we een verbinding met het Molenveld?

Kunnen we zachte overgangen creëren (mantel-zoomvegetaties), en zichtlijnen? Is een inpassing Pieterpad nog nodig? Hoe gaat het met de bestaande recreatiewoning aan de rand van het plangebied.

Zijn er nog opgaven/wensen gericht op het toekomstig beheer?

### Samenhang

Het is de ontwerppogave om bovenstaande (tijds)lagen zodanig vorm te geven dat een leesbaar en samenhangend landschap ontstaat, waarin de tijdsdiepte (en toekomstwaarde) goed zichtbaar is, dat goed is te beheren.

## Samen digitaal schetsen

In dit ontwerpproces is een ruim scala aan belangen aan bod gekomen. In drie ochtenden hebben we met 33 mensen van verschillende organisaties en belangen geschetst aan een gezamenlijke koers. Kansen en belemmeringen zijn in beeld gebracht; beleid en belangen werden afgewogen.

De vraag naar verbetering van de natuurkwaliteit leidt niet altijd tot grote ingrepen. Toch is gekozen om juist gekozen voor een brede aanpak vanaf het begin. Doelen, beleid en belangen van verschillende organisaties zoals de provincie Drenthe, de gemeenten, het waterschap en Staatsbosbeheer stonden centraal. Daarnaast ging het ook nadrukkelijk over de eigendommen van particulieren of hun directe leefomgeving. Daarom hebben natuurlijk de grondeigenaren meegedacht en ook de Dorpsbelangen van Oudemolen en Zeegse. Uiteraard is dit niet uitputtend, maar het heeft wel een brede scope in het project gebracht, waardoor direct

aspecten als leefbaarheid, recreatieve toegankelijkheid en economische impulsen konden worden meegenomen.

*“Het zijn geen makkelijke discussies, maar we vinden het fijn dat we kunnen meedenken!”*

De initiatiefnemers van de ATB-route, fietsclub Dobberieders, zijn bijvoorbeeld nog niet betrokken. Hierdoor zijn hun belangen nog niet optimaal meegenomen. Zij worden in het vervolgtraject wel betrokken.

In de schetsateliers zijn concrete gebiedskennis gecombineerd met kennis van specialisten en overheden. Op deze manier is in relatief kort tijdsbestek een schetsontwerp ontwikkeld.



*een koek via de post gaf energie*

In totaal zijn er 3 schetsateliers geweest op 23 april, 4 juni en 2 juli 2021. In verband met de maatregelen voor Covid-19 waren deze ateliers digitaal. Hierdoor zaten we digitaal met elkaar om de schetstafel en kon iedereen daar zijn of haar belangen en ideeën inbrengen.

Het eerste atelier stond vooral in het teken van kennis delen over het gebied en het verzamelen van kwaliteiten, knelpunten en kansen. Na inleidingen over de ontstaansgeschiedenis van de plek, de bodem, waterhuishouding en de ecologie, is de individuele inbreng op 3 kaarten verzameld.

Het tweede atelier stond in het teken van verdieping op een drietal thema's:

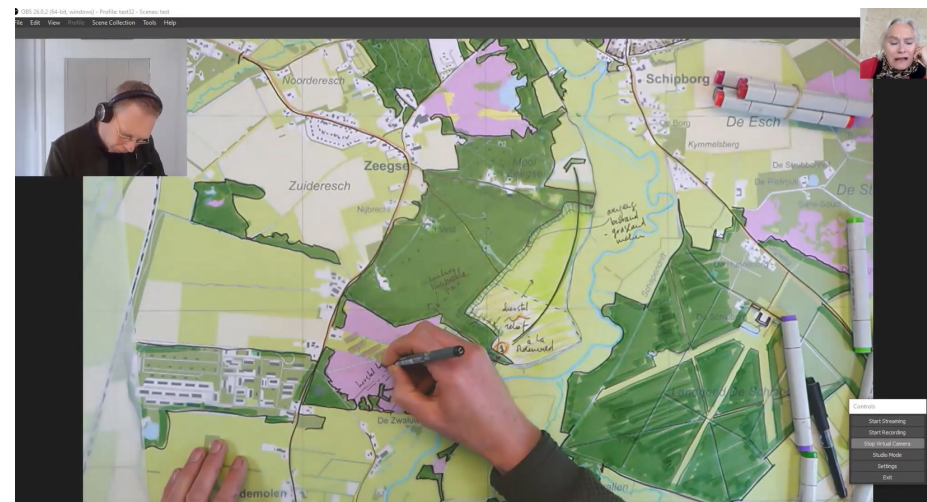
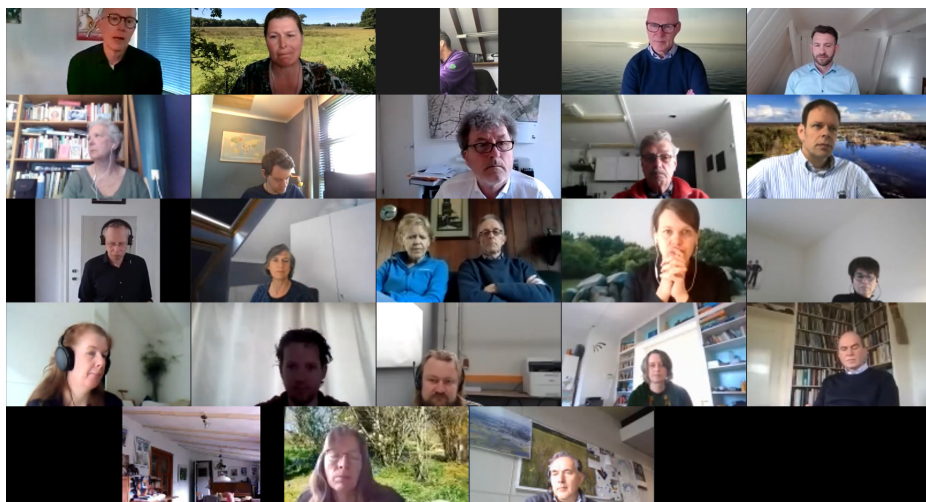
- Water en natuur
- Landschap/cultuurhistorie/archeologie
- Recreatie en particulier natuurbeheer

In drie groepen zijn mogelijke ontwikkelingen, knelpunten en oplossingen bedacht. Hierin was een duidelijke koers te zien met samenhang tussen onderlinge maatregelen.

Prolander heeft dit ter voorbereiding aan het derde atelier uitgewerkt tot een samenhangend schetsontwerp op hoofdlijnen. Dit is in het derde atelier voorgelegd en door de deelnemers genuanceerd en aangescherpt.

Vervolgens is van noord naar zuid ingezoomd op 3 deelgebieden, waarbij nog interessante voorstellen boven tafel zijn gekomen over o.a. de recreatieve routes en de waterhuishouding.

Op de volgende pagina's is het resultaat van de sessies gevat in een samenhangend schetsontwerp.

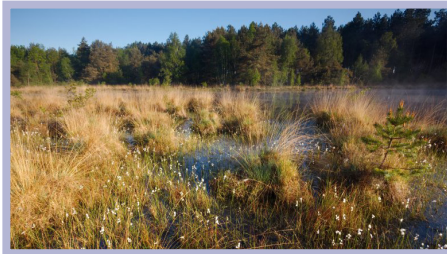




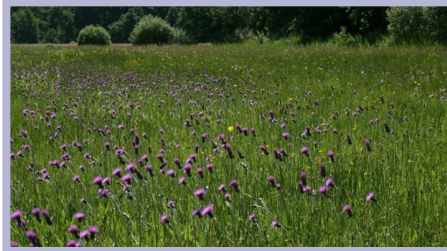
### Meer infiltratie, meer kwel

Voor herstel van het natuurlijk systeem moet minder water uit het gebied rechtstreeks via sloten en greppels naar de beek worden afgevoerd, zodat er meer regenwater kan infiltreren in de bodem. Hierdoor wordt het grondwater gevoed en wordt de kwelstroom naar het beekdal versterkt. Dit is gunstig voor de natuurwaarden in het beekdal. Daarnaast wordt het wordt het beekstelsysteem robuuster en daardoor beter bestand tegen klimaatveranderingen, zoals extreme regenval of langdurige droogte.

Om dit te bereiken moeten verschillende watergangen in het plangebied worden gedempt, verondiept of afgedamd. Dit heeft ook tot gevolg dat het gebied zelf natter zal worden. Het natuurlijke reliëf zorgt dan voor een variatie in natuurtypen, van nat schraalland en natte heide in de lage delen, tot kruiden- en faunarijck grasland en droge heide op de wat hogere plekken.



natte heide



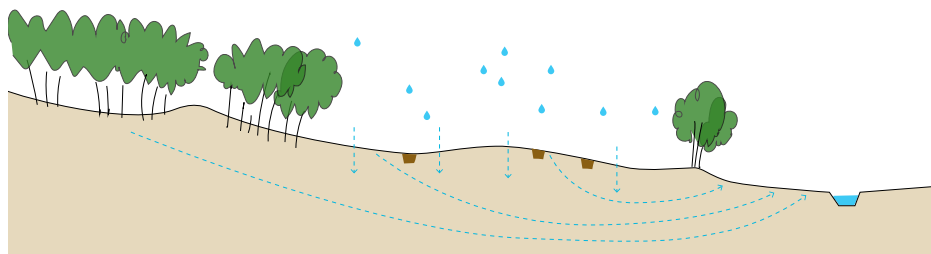
nat schraalland



kruiden- en faunarijck grasland



droge heide



sloten dempen zorgt voor infiltratie van regenwater en kwel in het beekdal



sloten dempen of verondiepen

## Heides verbinden

Dit project biedt de mogelijkheid om twee heidegebieden weer met elkaar te verbinden: het Siepelveen in het noorden en het Molenveld in het zuiden. Hierdoor ontstaat er voor veel diersoorten weer een leefgebied dat groot genoeg is voor een levensvatbare populatie. Het is onder andere gunstig voor veel insecten (zoals de heivlinder en verschillende loopkevers), maar ook voor reptielen, zoals de levendbarende hagedis, de adder en de hazelworm. Op dit moment worden de heides gescheiden door graslanden en bosstroken.

Om de verbinding te maken moeten in enkele stukken bos openingen gemaakt



heivlinder

**“We zien hier regelmatig vossen en reeën lopen, en in het bos zit een dassenburcht”**

worden. Het is belangrijk om dit zorgvuldig en geleidelijk te doen, zodat reliëf en bestaande natuurwaarden zo min mogelijk worden aangetast.



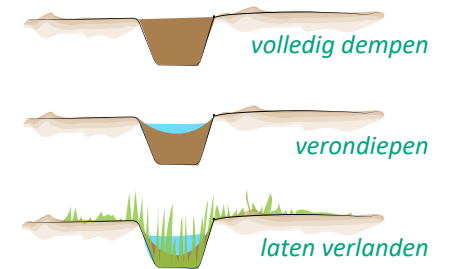
levendbarende hagedis

## Van naaldbos naar loofbos

Ook in andere bossen in de directe omgeving is een kans om de natuur robuuster te maken. Onder andere ten westen van de Koesteege. Het betreft de omvorming van voornamelijk naaldbos, naar meer loofbos met een struiken- en kruidenlaag. Dit is gunstig voor de biodiversiteit, maar het is ook gunstig voor de waterhuishouding, omdat loofbos minder verdampt. Ook deze maatregel zorgt dus voor meer infiltratie en uiteindelijk voor meer kwelwater. En ook hier geldt dat dit met zorgvuldigheid moet worden uitgevoerd. Bovendien is een deel van de bossen eigendom van particulieren, die nog niet in deze schetsfase zijn betrokken. Het is gewenst om met hen het gesprek aan te gaan om de mogelijkheden te verkennen.

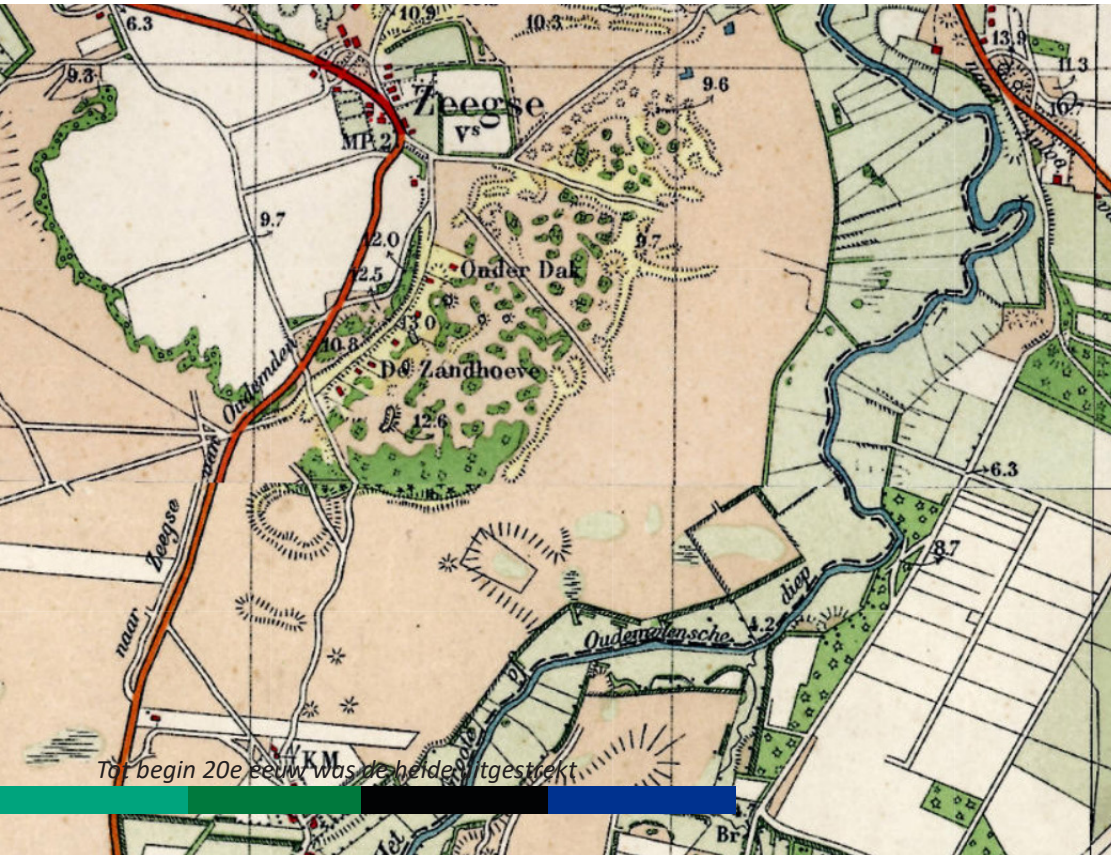


geleidelijke bosomvorming



## Dempen, verondiepen of stuwen?

Er zijn verschillende manieren om te zorgen dat de huidige sloten het gebied in de toekomst minder gaan draineren. Onderstaand tekening is een voorstel uit de groep en moet verkend worden op haalbaarheid en effect. Veel sloten kunnen worden gedempt, vooral in het zuidelijk deel en tegen de bosrand. De oostelijke delen behouden enkele sloten. Ze worden met regelbare stuwen afgesloten, zodat men bij benodigde beheerwerkzaamheden de waterstand iets kan verlagen. De meeste sloten in het beekdal worden overbodig. Het rode blokje is een duiker om het overtollige water van het fietspad af te voeren.



Tot begin 20e eeuw was de heide uitgestrekt

## Vergezichten en oude verhalen

De verbinding van de heidegebieden doet denken aan een ver verleden, waar de Drentse heidevelden uitgestrekt waren. Door op strategische plekken bos om te vormen naar heide kunnen weer zichtlijnen ontstaan, bijvoorbeeld tussen het Molenveld en molen De Zwaluw in Oudemolen. Andere fraaie zichten bestaan nu al en zijn waardevol om te behouden. Dit zijn bijvoorbeeld de mooie zichten onder de oude bomen door over het beekdal.

Sommige plekken zijn buitengewoon kenmerkend voor het dal van de Drentsche Aa of juist bijzonder voor een specifieke plek. Deze plekken kunnen geaccentueerd worden, zodat bewoners en passanten het gebied nog beter kunnen beleven. De bijzonderheid zit soms in het romantische landschap, het verre uitzicht of de ervaring van relictten uit oude tijden. We kunnen ook denken aan oude veldnamen of verhalen.

Het is nadrukkelijk niet de bedoeling om overal grote informatieborden neer te zetten. Juist een uitkijkpunt, een 'balkon' of een subtiele verwijzing kunnen aanleiding genoeg zijn om het landschap te accentueren en de



*zicht op molen De Zwaluw*

bezoeker alert te maken. Uitgebreide informatie kan wellicht digitaal verstrekt worden. We zouden ook kunnen kijken naar de 'belvederes', die genoemd worden in de Landschapsvisie. Dit zijn uitzichtpunten die een bijzondere plek benadrukken. De belevederes die al aangelegd zijn hebben een eenduidige stijl, zodat ze herkenbaar zijn voor de Drentsche Aa.

-  *celtic fields*
-  *karrensporen*
-  *grafheuvels*
-  *zichtlijnen*
-  *uitkijkpunt of 'balkon'*



*'balkon' met uitzicht op het landschap*



*voorbeeld subtiele informatievoorziening*





*horeca en parkeren in het dorp*



*zone voor wonen en verblijfsrecreatie*



*recreatieve routes door de natuur*



*rust in het beekdal*

### **Gestuurd recreëren**

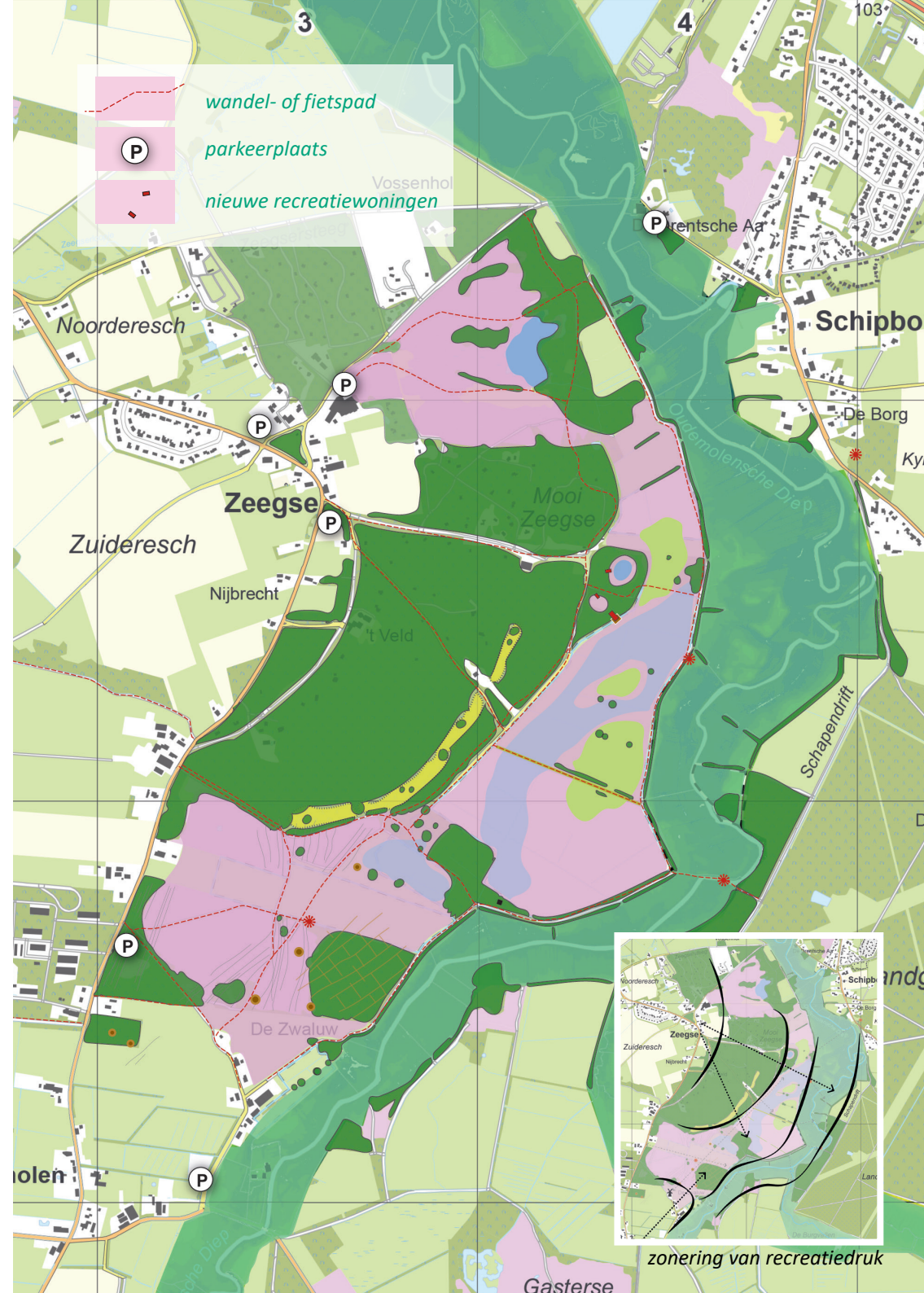
De recreatieve druk op het gebied is groot en neemt waarschijnlijk nog toe. Nieuwe ontwikkelingen van verblijfsrecreatie en de populariteit van buitensport en buiten bewegen, staan steeds vaker op gespannen voet met rust voor de natuur en woongenot.

Een zonering van recreatief gebruik is daarom wenselijk om balans te vinden tussen recreëren, wonen en natuur. Deze zonering houdt in dat er een gradatie is van reuring in de dorpen naar een rustige natuur in het beekdal.

Horeca is vaak een uitvalsbasis voor een wandeling of een fietstocht. Wanneer dit aangevuld wordt met een parkeerplaats en oplaadpunt voor e-bikes of verhuur, worden de dorpen een plek van gezellige reuring. Een metamorfose van de Zeegser brink kan de uitstraling van het dorp nog verbeteren. Dit geldt ook voor Schipborg en in mindere mate voor Oudemolen. Het is niet de wens om nieuwe horeca toe te voegen.

Daar rondomheen is een zone van wonen. Met voorzieningen in het dorp wordt dit gebied autoluwer en rustiger.

De gebieden Roodzanden, het Molenveld en de Zeegserduinen zijn in de eerste plaats natuurgebied, maar bieden wel plek voor recreatieve paden voor verschillende doelgroepen: wandelen, fietsen, ATBen en paardrijden. Waar het kan, worden doelgroepen gescheiden voor zo min mogelijk conflict. Het beekdal blijft rustig. Afgezien van een enkele oversteek en eventueel een uitkijplek komen recreanten niet in het beekdal.



*zonering van recreatiedruk*

### Langs oude wegen

In het gebied liggen de sporen van oude handelsroutes. Ook nu willen we graag het gebied doorkruisen voor een lange wandeling of een kort ommetje. Zou het niet mooi zijn als onze paden weer meer gaan samenvallen met de oude karrensporen? Achter De Zwaluw begint een pad over het Molenveld, datdeels bestaande paden verbindt tot een logische route. In één route worden de archeologische grafheuvels en celtic fields verbonden met geologische stuifduintjes en cultuurhistorische paden.

Iets verderop kunnen wellicht ATBers, gescheiden van andere recreanten, een hedendaags karrenspoor maken. Een officiële route trekt waarschijnlijk nieuwe fietsers aan, maar maakt het ook mogelijk om sturen. Wanneer de ATB-route zoveel mogelijk de woonlocaties en de meest kwetsbare plekken ontziet, kan deze doelgroep ook een plek krijg in dit gebied. Wanneer de route uitdagend en aantrekkelijk wordt aangelegd (met o.a. smalle paden en hoogteverschillen) dan worden de overige paden grotendeels ontzien.



*een aantrekkelijke ATB-route*



*toegankelijkheid voor ruiters*

Ook ruiters willen graag gebruik maken van het gebied. Veel bewoners in de omgeving hebben paarden maken graag een tocht door de natuur. Veeroosters en hekken zijn nu vaak een belemmering om het gebied in te gaan. Door middel van enkele (technische) aanpassingen moet het ook voor ruiters gemakkelijker worden om van de natuur te genieten.

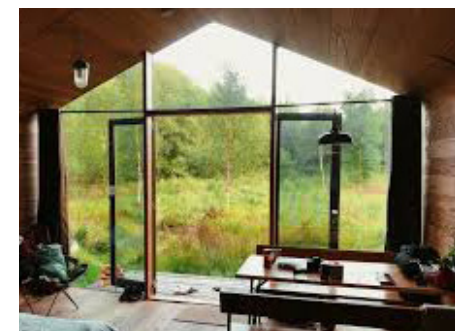
Om de recreatiedruk te spreiden is het ook mogelijk om enkele paden in de omgeving beter te ontsluiten of aantrekkelijker te maken. Hierbij valt te denken aan een paden rondom om het militaire complex en langs de Zeegser es. Dit is nu een bestaande route, voornamelijk bekend bij omwonenden.



*gedekte kleuren en een kleine footprint zorgen voor een goede inpassing*

### Ultiem genieten

Ter hoogte van Mooi Zeegse zijn ideeën om plekken voor verblijfsrecreatie toe te voegen op een plek, die in het verleden ook gebruikt werd als kampeerterrein. Deze prachtige locatie kenmerkt zich door een natuurlijk bosje rondom een pingoruïne en een oud veentje. Dit kan een aanleiding zijn om deze plekken ultiem te ervaren. Het is belangrijk dat de ingreep aansluit bij de eerder genoemde zonerings en in balans is met de natuurlijke en aardkundige waarden.



*uitzicht op de natuur*



*mogelijke locatie voor nieuwe verblijfsrecreatie aan de pingo en het veentje*

Belangrijk is dat de aardkundige waarden van de pingoruïne en het veentje niet worden aangetast. Wanneer de natuurwaarden juist worden versterkt kan er op de rand van elk wellicht een huisje staan, dat als enige uitkijkt op deze open plekken in het bos.

De natuurwaarden van het veentje kunnen worden vergroot door een afwaterende sloot te dempen. Hierdoor wordt verdroging van het veenmos tegengegaan.

### Hoe nu verder?

Dit schetsontwerp is de eerste belangrijke stap in het planproces. Het is het resultaat van een gezamenlijke traject, waarin beleid, concrete opgaven, wensen en belangen zijn ingebracht, gewogen en verenigd tot een samenhangende visie. Dit boekje wordt aangeboden aan de Bestuurlijke Voorbereidingscommissie om als uitgangspunt te dienen voor de verdere planvorming.

De volgende stap is het opstellen van een inrichtingsplan. Dit is een gedetailleerder plan waarin concrete maatregelen worden genoemd en uitgewerkt. Hierin kunnen ten opzichte

van dit schetsontwerp nog (nieuwe) onderdelen worden toegevoegd, weggelaten of gewijzigd. Er zal ook worden bepaald welke onderdelen in dit inrichtingsplan moeten worden opgenomen, en welke onderdelen door anderen moeten worden opgepakt. Het inrichtingsplan heeft het zwaartepunt op de inrichting van de nieuwe natuur, en er zullen aanverwante zaken worden meegenomen (koppelkansen). Dit is onder andere afhankelijk van de samenhang, draagvlak en de beschikbare middelen.



### Deelnemers Schetsateliers

Klaas Hooijer, Dorpsbelangen Zeegse  
 Jan Sikkema, Boermarke Zeegse  
 Stieneke Boerma, Dorpsbelangen Oudemolen  
 Esdert Edens, Recreatiegebied Mooi Zeegse  
 Rob Pronk, Recreatiegebied Mooi zeegse  
 Ruben Pruijm, Particulier grondeigenaar  
 Johan en Janita de Vries, Particulier grondeigenaar  
 Geiske en Apollo Pronk –de Vries, Particulier grondeigenaar  
 Marijn de jong, Particulier grondeigenaar  
 Greet Hamming en Karel Schuit, Eigenaren recreatiewoning  
 Philippe Boucher, Natuurplatform Drentsche Aa  
 Marijke Nieuwenhuis, Provincie Drenthe  
 Erwin Veldman, Provincie Drenthe  
 Sterre Brummel, Provincie Drenthe  
 Saskia van Dijk, Provincie Drenthe  
 Gretha Roelfs, Provincie Drenthe  
 Vincent de Lenne, Staatsbosbeheer  
 Suzanne Poyck, Staatsbosbeheer  
 Caroline Warmerdam, Staatsbosbeheer  
 Judith Bosman, Staatsbosbeheer  
 Jaap Nanninga, Gemeente Tynaarlo  
 Patricia Langen, Gemeente Tynaarlo  
 Maaïke Hamstra, Gemeente Aa en Hunze  
 Harry Jager, Waterschap Aa en Hunze  
 Ingeborg de Groot, Recreatieschap

### Organisatie:

Sander Uiterwijk, Prolander  
 Meriam Tuinstra, Prolander  
 Jannes de Vries, Prolander  
 Maurice Wenker, Prolander  
 Martin van Dijken, Prolander  
 Mariska Salomons, Prolander  
 Marten Bierma, Prolander  
 Peter van Bergen, Prolander



